

მოსახლეობის 2014 წლის საყოველთაო აღწერის

პირითადი შედეგები

ზოგადი ინფორმაცია

საქართველოს მოსახლეობის საყოველთაო აღწერა 2014 წლის 5 ნოემბრიდან 19 ნოემბრის ჩათვლით პერიოდში ჩატარდა.

მოსახლეობის აღრიცხვის მომენტს (კრიტიკული მომენტი) წარმოადგენდა 4-5 ნოემბრის შუადამის 12 საათი. (ე. ი. მონაცემები არ შეგროვდა მოსახლეობის კრიტიკული მომენტის შემდეგ დაბადებული ბავშვებისა და ამ მომენტამდე გარდაცვლილი პირების შესახებ).

თავის მხრივ, 5-19 ნოემბრის პერიოდის შერჩევა განპირობებული იყო იმით, რომ ამ პერიოდში მოსახლეობა ნაკლებად მოძრავია, სკოლებში არდადეგები ჯერ კიდევ არ არის დაწყებული და უმაღლეს სასწავლებლებში მიმდინარეობს ლექცია-სემინარები. კრიტიკულ მომენტად შერჩეული იქნა კვირის შუა დღე - ოთხშაბათი, როცა მოსახლეობა ნაკლებად მოძრაობს კვირის სხვა დღეებთან შედარებით.

აღწერის დღეების რაოდენობაც (15 დღე) განისაზღვრა იმ მიზეზით, რომ მოსახლეობისთვის შედარებით ადვილი ყოფილიყო იმის გახსენება, თუ სად იყვნენ აღწერის კრიტიკულ მომენტში (ე.ი.4-5 ნოემბრის შუადამის 12 საათზე).

იმის გამო, რომ ნოემბერში ზოგიერთ მთიან მუნიციპალიტეტში ამინდის შესაძლო გაუარესების გამო კავშირი გართულებული იქნებოდა, მესტიის და ყაზბეგის მუნიციპალიტეტებში სრულად და დუშეთისა და ახმეტის მუნიციპალიტეტების მაღალმთიან დასახლებებში მოსახლეობის აღწერა ჩატარდა 2014 წლის სექტემბრის თვეში.

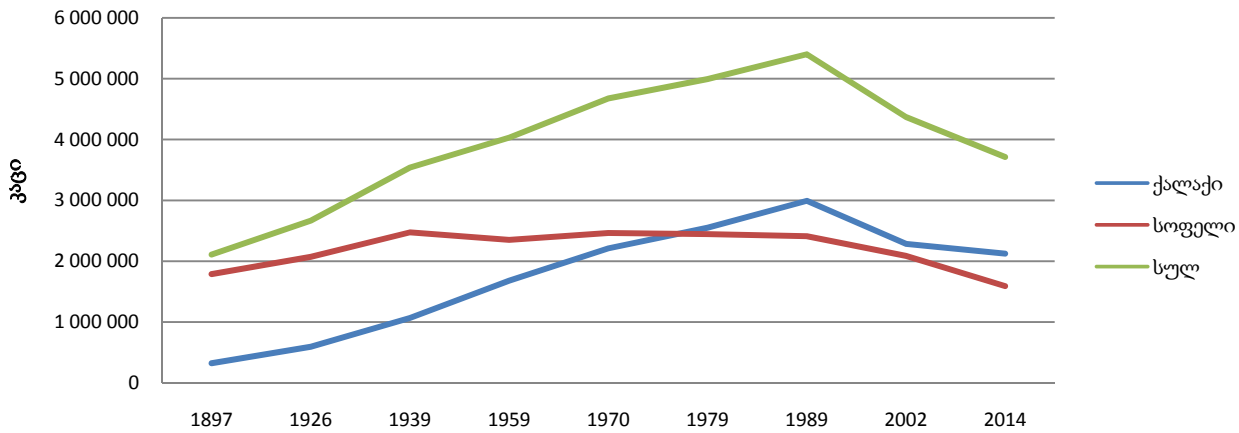
აღწერამ მოიცვა ქვეყნის მთელი ტერიტორიის 82 პროცენტი (57 ათასი კვ.კმ). აღწერა ვერ ჩატარდა ოკუპირებულ ტერიტორიებზე, კერძოდ: აფხაზეთის ა.რ.-ში და ცხინვალის რეგიონში (მთლიანი ფართობი - 13 ათასი კვ.კმ).

აღწერა ჩატარდა ქვეყნის დასახლებების (ქალაქი, დაბა, სოფელი) 79 პროცენტში, მოიცვა 71 თვითმმართველი ერთეული და 3726 დასახლება. აღწერა ვერ ჩატარდა ოკუპირებულ ტერიტორიებზე არსებულ 1015 დასახლებაში.

მოსახლეობის რიცხოვნობა

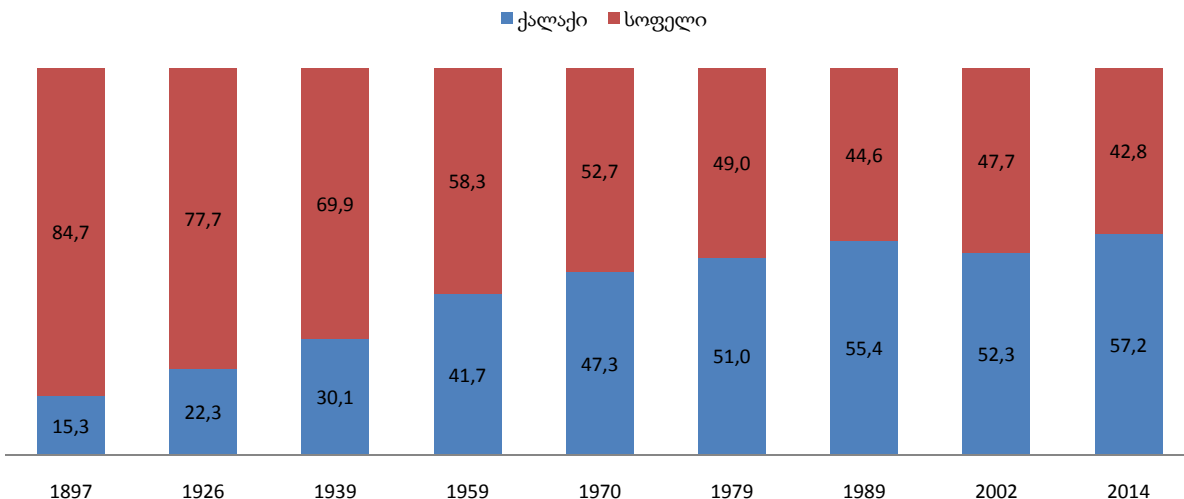
2014 წლის 5 ნოემბრის მდგომარეობით საქართველოს მოსახლეობის რიცხოვნობამ 3 713 804 კაცი შეადგინა, რაც წინა, 2002 წლის აღწერის შედეგთან (4 371 535 კაცი) შედარებით 15 პროცენტით (657 731 კაცი) ნაკლებია. 2014 წლის აღწერის შედეგების მიხედვით ქალაქის მოსახლეობამ შეადგინა 2 122 623 კაცი, ხოლო სოფლის მოსახლეობამ - 1 591 181 კაცი.

მოსახლეობის რიცხოვნობის დინამიკა 1897-2014 წლების აღწერების მიხედვით



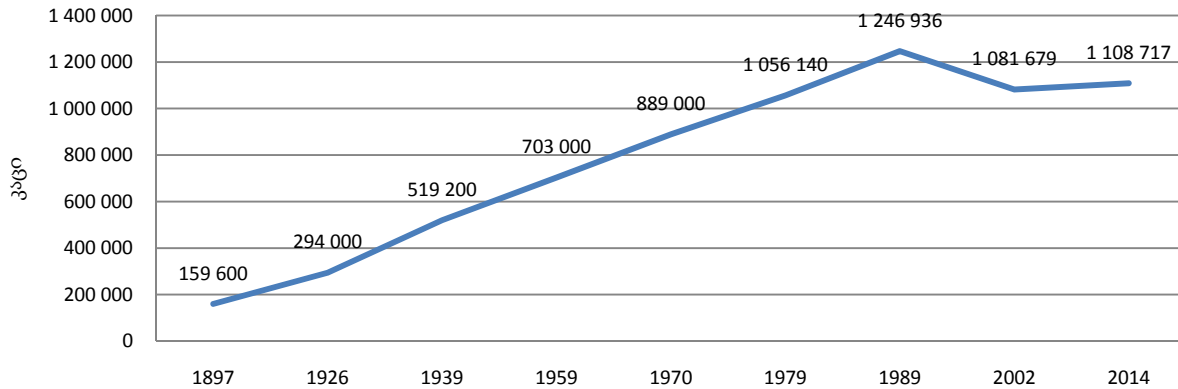
შემცირება უფრო მეტად სოფლის მოსახლეობამ განიცადა: სასოფლო დასახლებებში მოსახლეობის კლებამ 23,7 პროცენტი, ხოლო ქალაქის მოსახლეობის კლებამ 7,1 პროცენტი შეადგინა. შედეგად, წინა აღწერებთან შედარებით, მნიშვნელოვნად შეიცვალა ქალაქი/სოფლის სტრუქტურაც: ქალაქის მოსახლეობის წილი მთლიან მოსახლეობაში 4,9 პროცენტული პუნქტით გაიზარდა და 57,2 პროცენტს გაუტოლდა.

მოსახლეობის რიცხოვნობის განაწილება ქალაქი/სოფლის ჭრილში 1897-2014 წლების აღწერების მიხედვით (%)



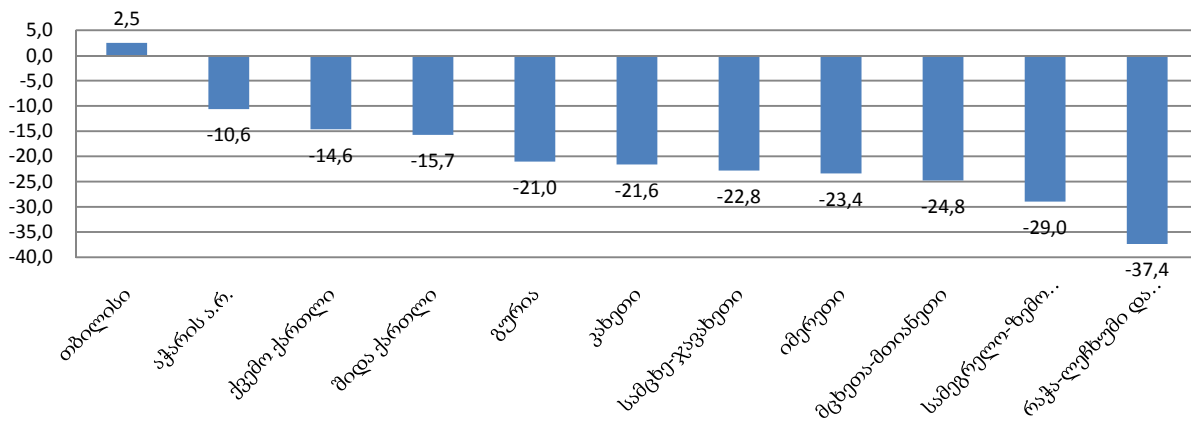
მოსახლეობის 2014 წლის საყოველთაო აღწერის შედეგების მიხედვით, თბილისის მოსახლეობამ 1 108 717 კაცი შეადგინა, რაც წინა აღწერასთან შედარებით 2,5 პროცენტით მეტია. მატება ძირითადად განპირობებულია მცხეთისა და გარდაბნის მუნიციპალიტეტების სოფლის ტიპის დასახლებების ქ. თბილისთან შემოერთებით.

ქ. თბილისის მოსახლეობის რიცხოვნობის დინამიკა 1897-2014 წლების აღწერების მიხედვით



საქართველოს სხვა რეგიონებში მოსახლეობის რიცხოვნობის ყველაზე მნიშვნელოვანი შემცირება, 2002 წლის აღწერასთან შედარებით, აღინიშნა რაჭა-ლეჩხუმისა და ქვემო სვანეთის (37,4 პროცენტი) და სამეგრელო-ზემო სვანეთის რეგიონში (29,0 პროცენტი), ხოლო ყველაზე ნაკლები - აჭარის ა.რ.-ში (10,6 პროცენტი).

მოსახლეობის რიცხოვნობის მატება/კლება 2002 წლის აღწერასთან შედარებით რეგიონულ ჭრილში (%)



მოსახლეობის რიცხოვნობა რეგიონებისა და თვითმმართველი ერთეულების მიხედვით

რეგიონი, თვითმმართველი ერთეული	სულ მოსახლეობა	ქალაქი	სოფელი
საქართველო სულ	3 713 804	2 122 623	1 591 181
ქ. თბილისი	1 108 717	1 078 297	30 420
აჭარის ავტონომიური რესპუბლიკა	333 953	184 774	149 179
ქ. ბათუმი	152 839	152 839	-
ქედის მუნიციპალიტეტი	16 760	1 510	15 250
ქობულეთის მუნიციპალიტეტი	74 794	28 621	46 173
შუახევის მუნიციპალიტეტი	15 044	797	14 247
ხელვაჩაურის მუნიციპალიტეტი	51 189	-	51 189
ხულოს მუნიციპალიტეტი	23 327	1 007	22 320
გურია	113 350	31 904	81 446
ქ. ოზურგეთი	14 785	14 785	-
ლანჩხუთის მუნიციპალიტეტი	31 486	6 395	25 091
ოზურგეთის მუნიციპალიტეტი	48 078	8 909	39 169
ჩოხატაურის მუნიციპალიტეტი	19 001	1 815	17 186
იმერეთი	533 906	258 510	275 396
ქ. ქუთაისი	147 635	147 635	-
ბაღდათის მუნიციპალიტეტი	21 582	3 707	17 875
ვანის მუნიციპალიტეტი	24 512	3 744	20 768
ზესტაფონის მუნიციპალიტეტი	57 628	20 814	36 814
თერჯოლის მუნიციპალიტეტი	35 563	4 644	30 919
სამტრედიის მუნიციპალიტეტი	48 562	27 020	21 542
საჩხერის მუნიციპალიტეტი	37 775	6 140	31 635
ტყიბულის მუნიციპალიტეტი	20 839	9 770	11 069
წყალტუბოს მუნიციპალიტეტი	56 883	11 281	45 602
ჭიათურის მუნიციპალიტეტი	39 884	12 803	27 081
ხარაგაულის მუნიციპალიტეტი	19 473	1 965	17 508
ხონის მუნიციპალიტეტი	23 570	8 987	14 583
კახეთი	318 583	71 526	247 057
ქ. თელავი	19 629	19 629	-
ახმეტის მუნიციპალიტეტი	31 461	7 105	24 356
გურჯაანის მუნიციპალიტეტი	54 337	8 024	46 313
დედოფლისწყაროს მუნიციპალიტეტი	21 221	5 940	15 281
თელავის მუნიციპალიტეტი	38 721	-	38 721
ლაგოდეხის მუნიციპალიტეტი	41 678	5 918	35 760
საგარეჯოს მუნიციპალიტეტი	51 761	10 871	40 890
სიღნაღის მუნიციპალიტეტი	29 948	6 300	23 648
ყვარლის მუნიციპალიტეტი	29 827	7 739	22 088
მცხეთა-მთიანეთი	94 573	21 259	73 314
ქ. მცხეთა	7 940	7 940	-
დუშეთის მუნიციპალიტეტი	25 659	9 143	16 516

რეგიონი, თვითმმართველი ერთეული	სულ მოსახლეობა	ქალაქი	სოფელი
თიანეთის მუნიციპალიტეტი	9 468	2 850	6 618
მცხეთის მუნიციპალიტეტი	47 711	-	47 711
ყაზბეგის მუნიციპალიტეტი	3 795	1 326	2 469
რაჭა-ლეჩხუმი და ქვემო სვანეთი	32 089	6 970	25 119
ქ. ამბროლაური	2 047	2 047	-
ამბროლაურის მუნიციპალიტეტი	9 139	0	9 139
ლენტეხის მუნიციპალიტეტი	4 386	947	3 439
ონის მუნიციპალიტეტი	6 130	2 656	3 474
ცაგერის მუნიციპალიტეტი	10 387	1 320	9 067
სამეგრელო-ზემო სვანეთი	330 761	129 391	201 370
ქ. ზუგდიდი	42 998	42 998	-
ქ. ფოთი	41 465	41 465	-
აბაშის მუნიციპალიტეტი	22 341	4 941	17 400
ზუგდიდის მუნიციპალიტეტი	62 511	-	62 511
მარტვილის მუნიციპალიტეტი	33 463	4 425	29 038
მესტიის მუნიციპალიტეტი	9 316	1 973	7 343
სენაკის მუნიციპალიტეტი	39 652	21 596	18 056
ჩხოროწყუს მუნიციპალიტეტი	22 309	3 141	19 168
წალენჯიხის მუნიციპალიტეტი	26 158	4 610	21 548
ხობის მუნიციპალიტეტი	30 548	4 242	26 306
სამცხე-ჯავახეთი	160 504	54 663	105 841
ქ. ახალციხე	17 903	17 903	-
ადიგენის მუნიციპალიტეტი	16 462	1 720	14 742
ასპინძის მუნიციპალიტეტი	10 372	2 793	7 579
ახალქალაქის მუნიციპალიტეტი	45 070	8 295	36 775
ახალციხის მუნიციპალიტეტი	20 992	3 646	17 346
ბორჯომის მუნიციპალიტეტი	25 214	15 162	10 052
ნინოწმინდის მუნიციპალიტეტი	24 491	5 144	19 347
ქვემო ქართლი	423 986	180 118	243 868
ქ. რუსთავი	125 103	125 103	-
ბოლნისის მუნიციპალიტეტი	53 590	13 817	39 773
გარდაბნის მუნიციპალიტეტი	81 876	10 753	71 123
დმანისის მუნიციპალიტეტი	19 141	2 661	16 480
თეთრიწყაროს მუნიციპალიტეტი	21 127	4 534	16 593
მარნეულის მუნიციპალიტეტი	104 300	20 211	84 089
წალკის მუნიციპალიტეტი	18 849	3 039	15 810
შიდა ქართლი	263 382	105 211	158 171
ქ. გორი	48 143	48 143	-
გორის მუნიციპალიტეტი	77 549	-	77 549
კასპის მუნიციპალიტეტი	43 771	13 423	30 348
ქარელის მუნიციპალიტეტი	41 316	10 018	31 298
ხაშურის მუნიციპალიტეტი	52 603	33 627	18 976

სქესობრივ-ასაკობრივი შემადგენლობა

აღწერის შედეგების მიხედვით საქართველოს მოსახლეობის 47,7 პროცენტს მამაკაცები შეადგენენ, ხოლო 52,3 პროცენტს - ქალები. საქალაქო დასახლებებში მცხოვრები მოსახლეობის 46,2 პროცენტს მამაკაცები, ხოლო 53,8 პროცენტს ქალები შეადგენენ. რაც შეეხება სასოფლო დასახლებებს, აქ მამაკაცთა წილმა მთლიან მოსახლეობაში შეადგინა 49,8, ხოლო ქალების წილმა - 50,2 პროცენტი.

2014 წლის აღწერის მონაცემების მიხედვით საქართველოს მოსახლეობის სქესობრივ-ასაკობრივი სტრუქტურა ასეთია:

მოსახლეობის სქესობრივ-ასაკობრივი შემადგენლობა

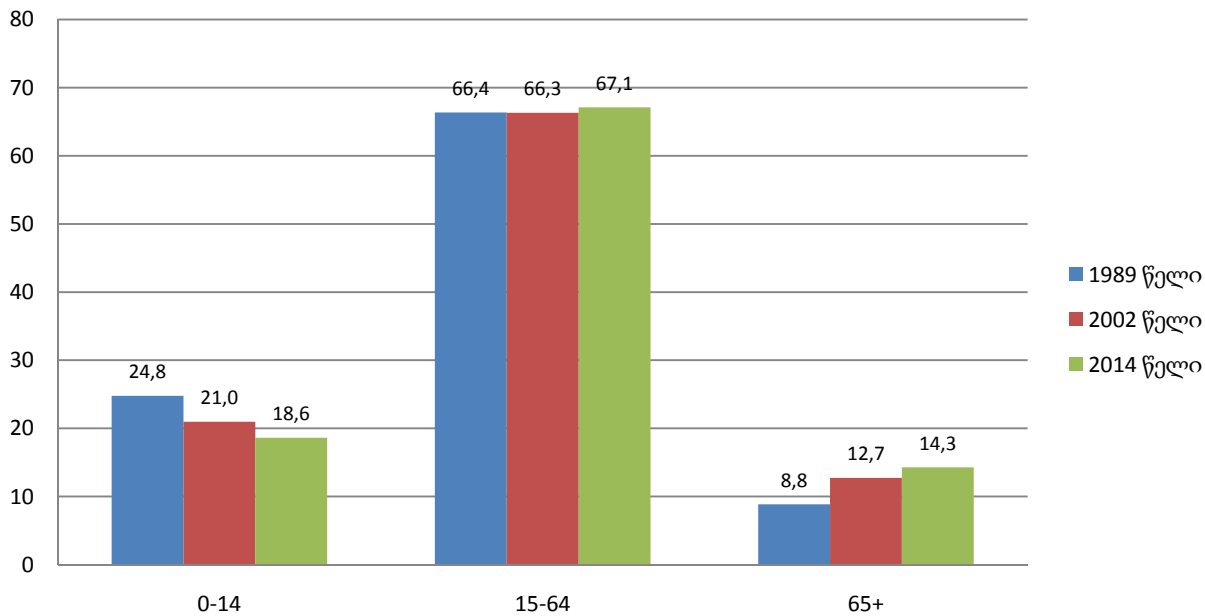
(ათასი კაცი)

ასაკი	ორივესქესი	მამაკაცი	ქალი
სულ	3 713,8	1 772,9	1 940,9
0-4	255,1	132,7	122,4
5-9	230,0	121,2	108,8
10-14	206,2	109,5	96,7
15-19	226,0	118,9	107,1
20-24	266,1	135,3	130,8
25-29	278,7	139,9	138,7
30-34	262,1	129,9	132,1
35-39	248,5	121,9	126,6
40-44	243,3	118,3	125,0
45-49	239,4	114,0	125,4
50-54	271,4	126,7	144,7
55-59	245,4	111,6	133,8
60-64	211,4	92,4	119,0
65-69	155,7	64,9	90,8
70-74	123,6	48,5	75,1
75-79	135,8	49,9	85,9
80-84	71,7	25,1	46,6
85-89	34,5	10,2	24,3
90-94	7,5	1,6	5,9
95-99	1,2	0,2	1,0
100+	0,3	0,0	0,3

2002 წლის აღწერასთან შედარებით 0-14 წლის ასაკობრივი ჯგუფის მოსახლეობის წილი მთლიან მოსახლეობაში 2,4 პროცენტული პუნქტით შემცირდა და 18,6 პროცენტი შეადგინა. 0,8 პროცენტული პუნქტით გაიზარდა 15-64 წლის მოსახლეობის წილი. 2002 წლის აღწერის

მონაცემებთან შედარებით 65 წლისა და უფროსი ასაკის მოსახლეობის წილი მთლიან მოსახლეობაში 1,6 პროცენტული პუნქტით არის გაზრდილი.

მოსახლეობის განაწილება ძირითადი ასაკობრივი ჯგუფების მიხედვით
1989, 2002 და 2014 წლის აღწერების მიხედვით (%)



2002 წლის აღწერის მონაცემებთან შედარებით მოსახლეობის საშუალო ასაკი 2 წლით გაიზარდა და 38,1 წელი შეადგინა. შესაბამისად, გაიზარდა მამაკაცთა საშუალო ასაკი 34,3 წლიდან 35,9 წლამდე, ხოლო ქალების - 37,8 წლიდან 40,1 წლამდე. რეგიონულ კრილში ყველაზე დაბალი საშუალო ასაკი დაფიქსირდა ქვემო ქართლის (35,6 წელი), ხოლო ყველაზე მაღალი - რაჭა-ლეჩხუმისა და ქვემო სვანეთის რეგიონში (48,2 წელი).

მოსახლეობის საშუალო ასაკი სქესის მიხედვით
რეგიონულ კრილში (წელი)

რეგიონი	სულ	მამაკაცი	ქალი
საქართველო	38,1	35,9	40,1
ქ. თბილისი	36,3	33,8	38,4
აჭარის ავტონომიური რესპუბლიკა	35,7	34,0	37,4
გურია	41,8	39,4	44,1
იმერეთი	40,5	38,3	42,6
კახეთი	40,2	37,9	42,5
მცხეთა-მთიანეთი	39,8	37,8	41,9
რაჭა-ლეჩხუმი და ქვემო სვანეთი	48,2	45,4	50,8
სამეგრელო-ზემო სვანეთი	40,8	38,4	43,1
სამცხე-ჯავახეთი	37,7	35,6	39,7
ქვემო ქართლი	35,6	33,6	37,5
შიდა ქართლი	38,8	36,8	40,6

ეროვნული შემადგენლობა

მოსახლეობის 2014 წლის აღწერის შედეგების საფუძველზე საქართველოს მოსახლეობის 86,8 პროცენტს ქართველები შეადგენენ, 6,3 პროცენტს - აზერბაიჯანელები, ხოლო 4,5 პროცენტს - სომეხი ეროვნების მოსახლეობა.

აქვე უნდა აღინიშნოს, რომ ქვეყნაში მცხოვრები რაოდენობრივად პირველი ყველაზე მრავალრიცხოვანი 10 ეროვნება წარმოადგენს მთლიანი მოსახლეობის 99,6 პროცენტს.

საქართველოს მოსახლეობის რაოდენობის განაწილება 10 ყველაზე
მრავალრიცხოვანი ეროვნების მიხედვით

ეროვნებები	სულ (ათასიკაცი)	პროცენტულიგანაწილება
სულმოსახლეობა	3 713,8	100,0
ქართველი	3 224,6	86,8
აზერბაიჯანელი	233,0	6,3
სომეხი	168,1	4,5
რუსი	26,5	0,7
ოსი	14,4	0,4
იეზიდი	12,2	0,3
უკრაინელი	6,0	0,2
ქისტი	5,7	0,2
ბერძენი	5,5	0,1
ასირიელი	2,4	0,1
სხვა	14,3	0,4
უარიპასუხზე	0,6	0,0
ეროვნება მითითებული არ არის	0,5	0,0

აღმსარებლობა

მოსახლეობის 2014 წლის აღწერის შედეგად მოპოვებულ იქნა ინფორმაცია მოსახლეობის აღმსარებლობის შესახებ.

საქართველოს მოსახლეობის 83,4 პროცენტს მართლმადიდებლები შეადგენენ, მუსლიმური სარწმუნოების მატარებელია მოსახლეობის 10,7 პროცენტი, ხოლო სომხური-სამოციქულო აღმსარებლობის მიმდევარია 2,9 პროცენტი.

საქართველოს მოსახლეობის რაოდენობის განაწილება

აღმსარებლობის მიხედვით

აღმსარებლობა	სულ (ათასი კაცი)	პროცენტული განაწილება
სულმოსახლეობა	3713,8	100,0
მართლმადიდებელი	3097,6	83,4
მუსლიმური	398,7	10,7
სომხური-სამოციქულო	109,0	2,9
კათოლიკური	19,2	0,5
იეღოვას მოწმე	12,4	0,3
იეზიდური	8,6	0,2
პროტესტანტული	2,5	0,1
იუდეური	1,4	0,0
სხვა	1,4	0,0
არცერთი	19,1	0,5
უარი	9,6	0,3
არ არის მითითებული	34,3	0,9

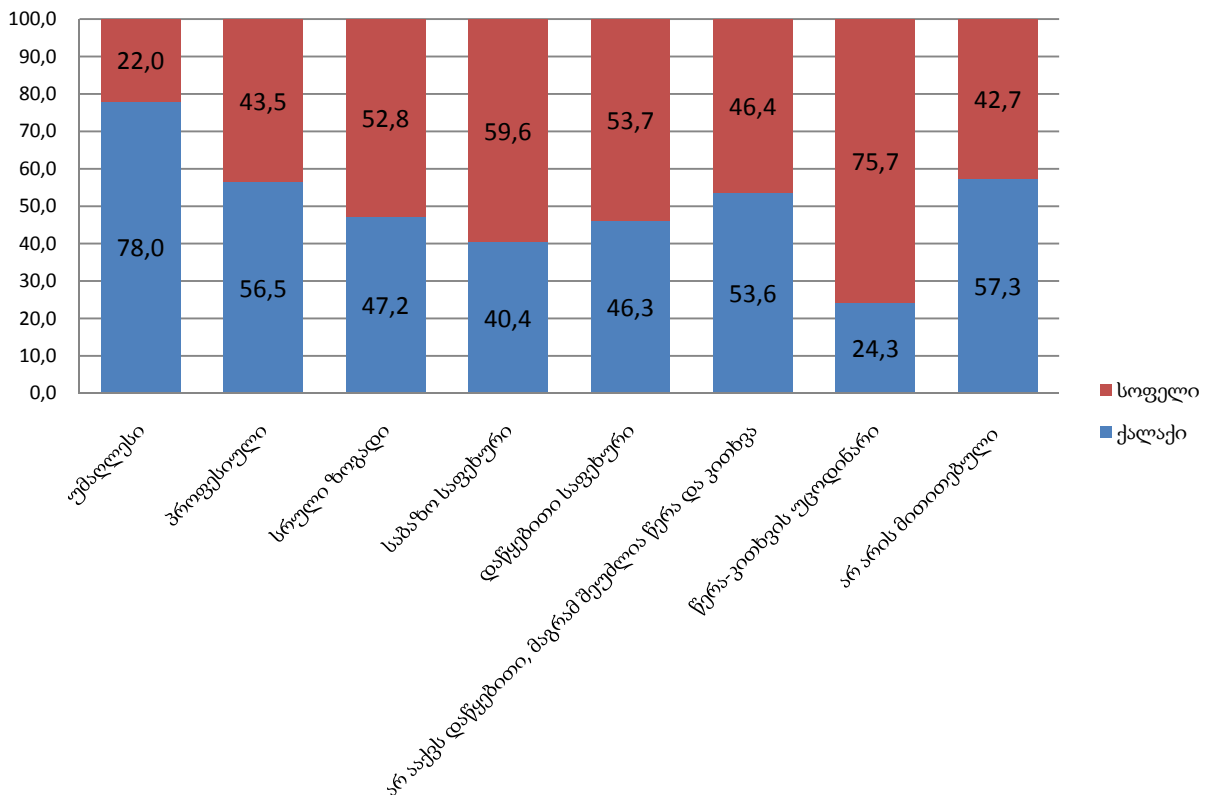
განათლების დონე

მოსახლეობის 2014 წლის აღწერის შედეგად მიღებულ იქნა ინფორმაცია 10 წლისა და უფროსი ასაკის მოსახლეობაში განათლების მიღწეული დონის შესახებ.

აღწერის შედეგად მოსახლეობის 26,7 პროცენტი უმაღლესი განათლების მქონეა, პროფესიულის - 17,4 პროცენტი, სრული ზოგადი განათლების (საშუალო განათლება) - 36,7 პროცენტი. ზოგადი განათლების საბაზო საფეხური მიუთითა 8,4 პროცენტმა, ხოლო დაწყებითი საფეხური - 5,7 პროცენტმა.

განათლების დონის შესახებ მონაცემები განსხვავდება დასახლებების ტიპების მიხედვით. მაგალითად, უმაღლესი განათლების მქონე მოსახლეობის 78,0 პროცენტი საქალაქო დასახლებებში ცხოვრობს, ხოლო 22,0 პროცენტი - სასოფლოში. სრული ზოგადი განათლების მქონეთა 47,2 პროცენტი საქალაქო დასახლებებშია, ხოლო 52,8 პროცენტი - სასოფლოში.

10 წლისა და უფროსი ასაკის მოსახლეობის განაწილება განათლების მიღწეული დონის მიხედვით ქალაქი/სოფლის ჭრილში (%)



შინამეურნეობების რაოდენობა

მოსახლეობის 2014 წლის აღწერისას, გაეროს რეკომენდაციის შესაბამისად, დაკვირვების ერთეულს „შინამეურნეობა“ წარმოადგენდა.

შინამეურნეობა არის ადამიანთა ერთობლიობა, რომელიც ექვემდებარება ერთ საცხოვრებელ ერთეულზე ერთობლივი ცხოვრების საერთო წესებს და დაკავშირებულია საერთო ბიუჯეტით (მისი ნაწილით), ნათესაური ან/და არანათესაური ურთიერთობებით. შინამეურნეობა შეიძლება შედგებოდეს ერთი პირისგანაც.

2014 წლის აღწერის მონაცემებით, ქვეყანაში აღიწერა 1 109,0 ათასი კერძო შინამეურნეობა.

კერძო შინამეურნეობებში მუდმივად მცხოვრებთა რიცხვმა 3 702,1 ათასი კაცი, ანუ ქვეყნის მოსახლეობის 99,7 პროცენტი შეადგინა.

მოსახლეობის უმნიშვნელო ნაწილი (0,3 პროცენტი) ინსტიტუციურ დაწესებულებებში (მაგალითად, პენიტენციურ დაწესებულებებში, ხანდაზმულთა სახლებში, მონასტრებში და სხვ.) ცხოვრობს.

კერძო შინამეურნეობათა რაოდენობა 2002 წლის აღწერასთან შედარებით შემცირებულია 10,8 პროცენტით.

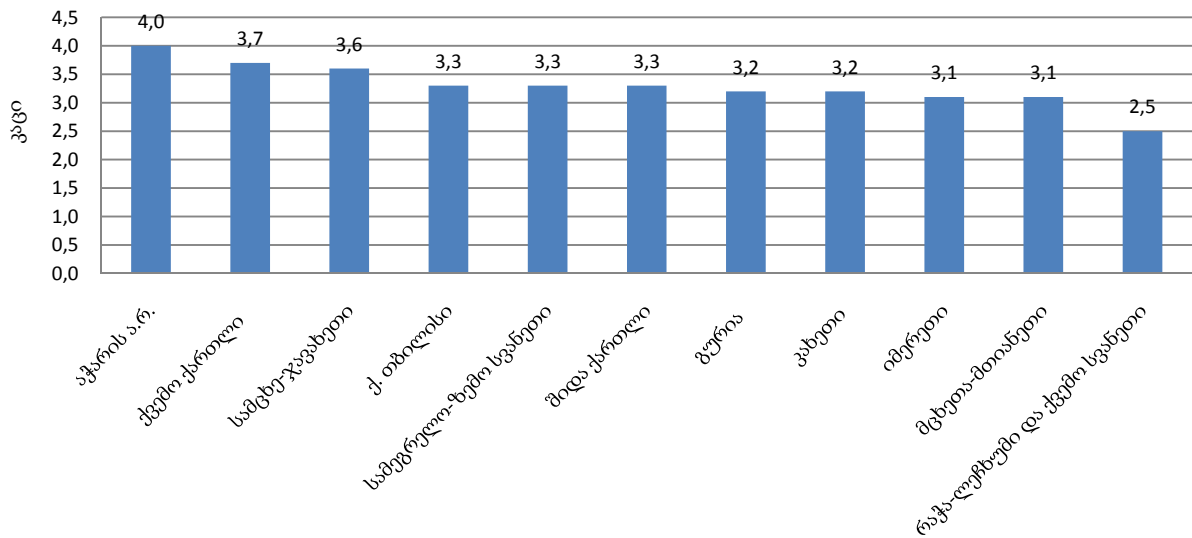
კერძო შინამეურნეობების განაწილება რეგიონების მიხედვით (ათასი)

რეგიონი	კერძო შინამეურნეობები სულ
საქართველო	1 109,1
ქ. თბილისი	339,3
აჭარის ავტონომიური რესპუბლიკა	83,8
გურია	34,9
იმერეთი	169,0
კახეთი	99,0
მცხეთა-მთიანეთი	29,8
რაჭა-ლეჩხუმი და ქვემო სვანეთი	12,9
სამეგრელო-ზემო სვანეთი	101,5
სამცხე-ჯავახეთი	44,0
ქვემო ქართლი	114,6
შიდა ქართლი	80,3

ასევე უნდა აღინიშნოს, რომ კერძო შინამეურნეობის წევრთა საშუალო რაოდენობა წინა აღწერასთან შედარებით შემცირდა 0,2 ერთეულით და 3,3 კაცი შეადგინა.

კერძო შინამეურნეობების წევრთა საშუალო რაოდენობის მიხედვით ყველაზე დიდი მაჩვენებელია აღინიშნა აჭარის ა.რ.-ში (4,0 კაცი), ქვემო ქართლში (3,7 კაცი) და სამცხე-ჯავახეთში (3,6 კაცი). წევრთა საშუალო რაოდენობის მიხედვით ყველაზე მცირე მაჩვენებელი დაფიქსირდა რაჭა-ლეჩხუმისა და ქვემო სვანეთის რეგიონში (2,5 კაცი).

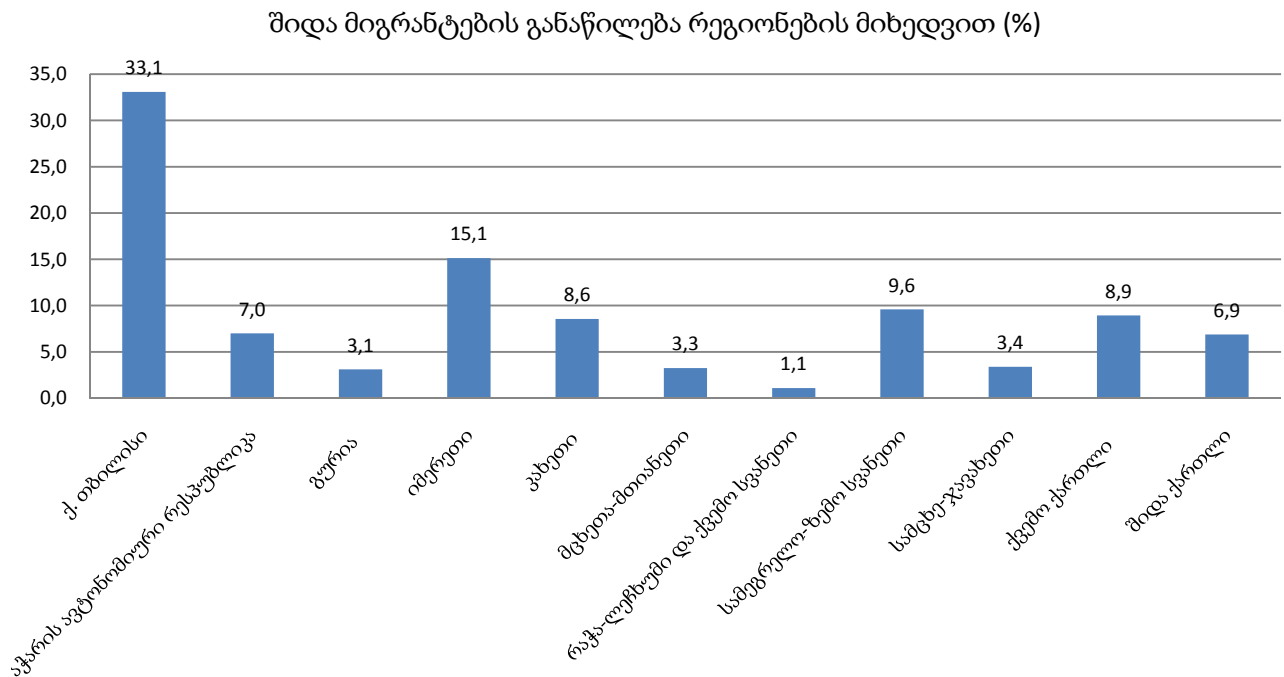
კერძო შინამეურნეობების წევრთა საშუალო რაოდენობა რეგიონების მიხედვით



მოსახლეობის შიდა და გარე მიგრაცია

მოსახლეობის 28,5 პროცენტი წარმოადგენს შიდა მიგრანტებს - პირებს, რომლებმაც შეიცვალეს მუდმივი საცხოვრებელი ადგილი (გადავიდა საცხოვრებლად სხვა დასახლებულ პუნქტში) საქართველოს ფარგლებში. შიდა მიგრანტთა 33,6 პროცენტს მამაკაცები წარმოადგენენ, ხოლო 66,4 პროცენტს - ქალები.

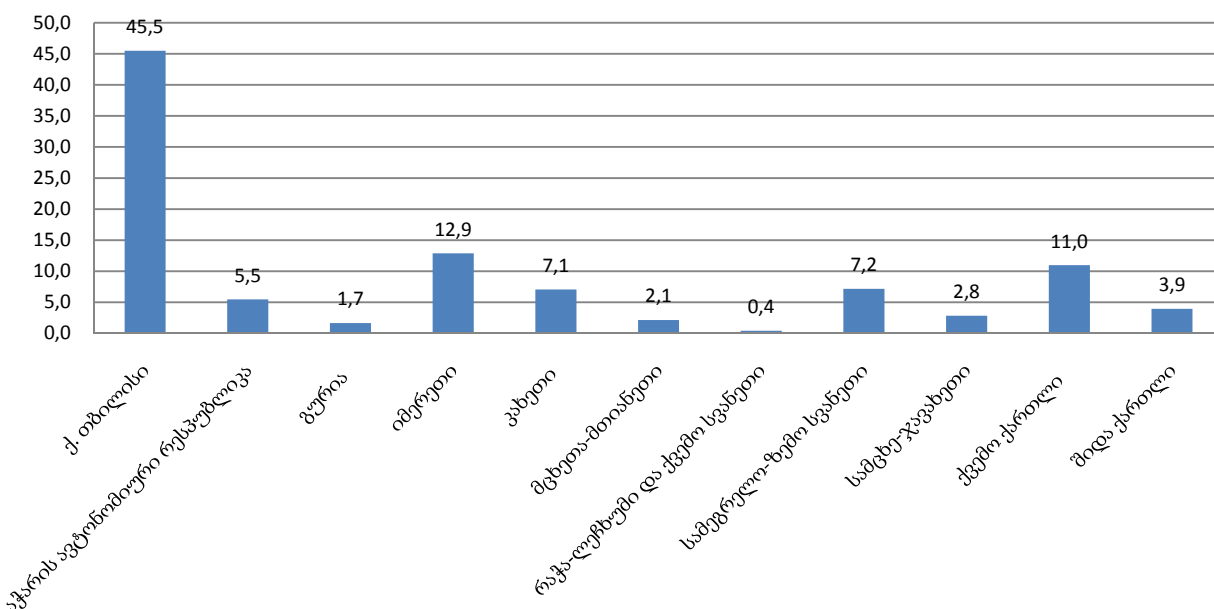
შიდა მიგრანტთა უმეტესობა ცხოვრობს ქ.თბილისში (33,1 პროცენტი), იმერეთის რეგიონში (15,1 პროცენტი) და სამეგრელო-ზემო სვანეთის რეგიონში (9,6 პროცენტი).



მოსახლეობის 5,0 პროცენტს შეადგენენ იმიგრანტები - პირები, რომელთაც ოდესმე უცხოვრიათ საზღვარგარეთ 12 თვეზე მეტ ხანს. მათ შორის 51,9 პროცენტი მამაკაცია, ხოლო 48,1 პროცენტი - ქალი. იმიგრანტთა 77,4 პროცენტი საქალაქო დასახლებებში ცხოვრობს, ხოლო 22,6 პროცენტი - სასოფლოში.

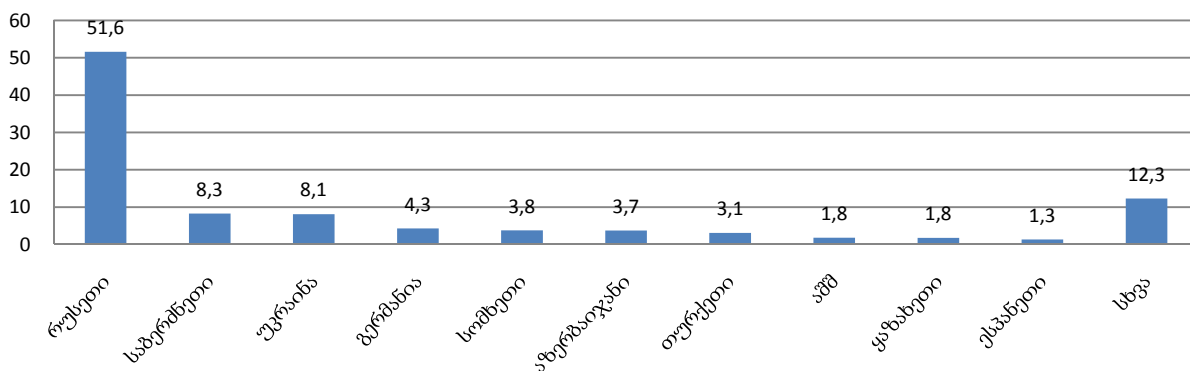
იმიგრანტთა უმეტესობა განაწილებულია ქ. თბილისში (45,5 პროცენტი), იმერეთის რეგიონში (12,9 პროცენტი) და ქვემო ქართლის რეგიონში (11,0 პროცენტი).

იმიგრანტების განაწილება რეგიონების მიხედვით (%)



იმიგრანტთა 51,6 პროცენტისათვის წინა საცხოვრებელ ქვეყანას წარმოადგენდა რუსეთის ფედერაცია, 8,3 პროცენტისათვის-საბერძნეთი, ხოლო 8,1 პროცენტი უკრაინაში ცხოვრობდა.

იმიგრანტების განაწილება წინა საცხოვრებელი ქვეყნის მიხედვით (%)



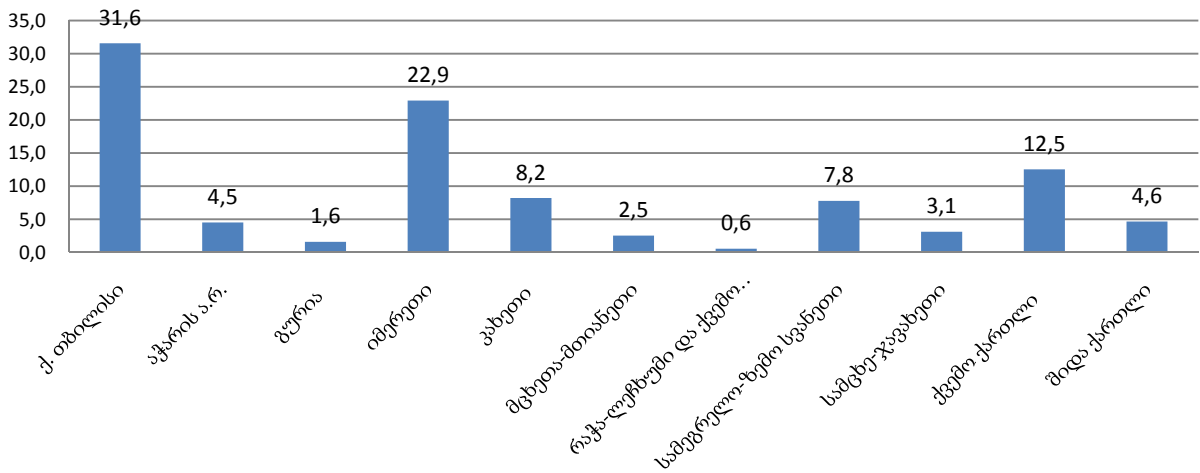
აღწერის პერიოდში სპეციალური კითხვარის მეშვეობით მიღებულ იქნა ინფორმაცია ემიგრანტების შესახებ. აღწერის მეთოდოლოგიის შესაბამისად ემიგრანტი წარმოადგენდა 2002 წლის 1 იანვრიდან საქართველოდან უცხო სახელმწიფოში მუდმივად ან დროებით საცხოვრებლად წასულ პირს, რომლის არყოფნა საქართველოში აღემატებოდა 12 თვეს ან რომელიც აპირებდა საზღვარგარეთ დარჩენას 12 თვეზე მეტ ხანს.

აღწერის შედეგების მიხედვით ემიგრანტთა რაოდენობამ შეადგინა 88,5 ათასი კაცი, მათ შორის 45,4 პროცენტი მამაკაცია, ხოლო 54,6 პროცენტი - ქალი.

ემიგრანტთა 66,1 პროცენტი საზღვარგარეთ წასვლამდე საქალაქო დასახლებებში ცხოვრობდა, ხოლო 33,9 პროცენტი - სასოფლო დასახლებებში.

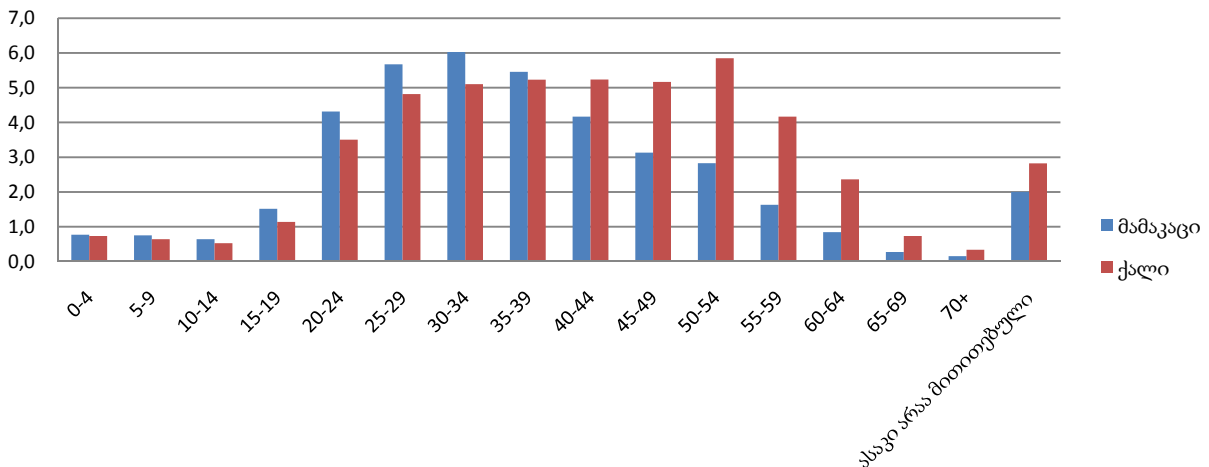
ემიგრანტთა 31,6 პროცენტისათვის წინა საცხოვრებელ ადგილს ქ. თბილისი წარმოადგენდა, 22,9 პროცენტისათვის - იმერეთის, ხოლო 12,5 პროცენტისათვის - ქვემო ქართლის რეგიონი.

ემიგრანტთა განაწილება რეგიონების მიხედვით (%)



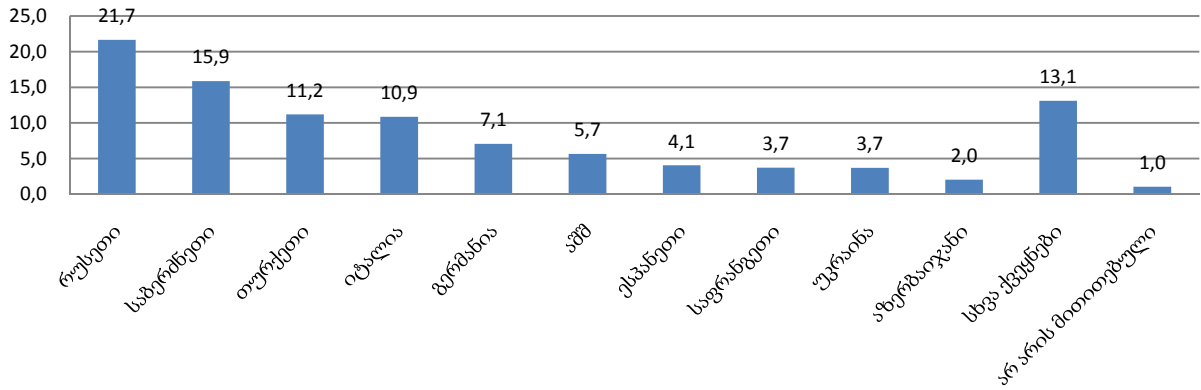
ემიგრირებულთა ძირითად ნაწილს 20-54 ასაკობრივი ინტერვალის მოსახლეობა (ემიგრანტების 75,1 პროცენტი) შეადგენს. 39 წლამდე ასაკის ემიგრანტებში მამაკაცები ჭარბობენ ქალებს, ხოლო 40 წლის და უფროსი ასაკის ემიგრანტებში საპირისპირო სურათი გვაქვს და ქალების რაოდენობა აღემატება მამაკაცთა რაოდენობას. 50 წლისა და უფროსი ასაკის ემიგრანტი ქალები 2-ჯერ მეტია შესაბამისი ასაკის ემიგრანტ მამაკაცთა რაოდენობაზე.

ემიგრანტების რაოდენობის განაწილება ასაკობრივი ჯგუფების მიხედვით (ათასი კაცი)



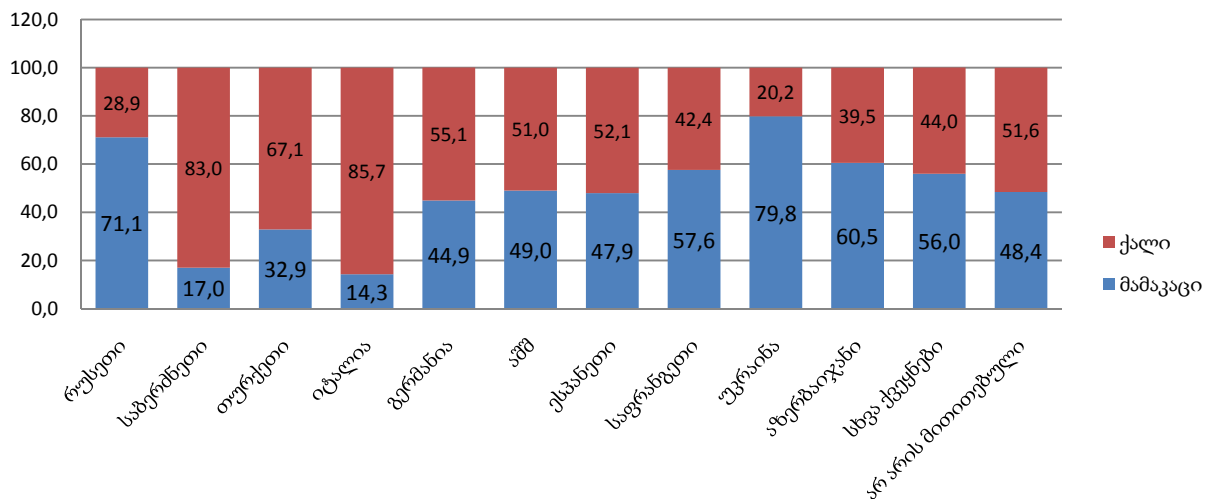
როგორც აღწერის შედეგებმა აჩვენა, ემიგრანტთა ყველაზე დიდი ნაწილი ცხოვრობს რუსეთის ფედერაციაში (21,7 პროცენტი), საბერძნეთში (15,9 პროცენტი) და თურქეთში (11,2 პროცენტი).

ემიგრანტთა რაოდენობის განაწილება 10 ძირითადი ქვეყნის მიხედვით (%)



რუსეთის ფედერაციაში, საფრანგეთში, უკრაინაში და აზერბაიჯანში ემიგრირებულთა უმრავლესობას მამაკაცები შეადგენენ, ხოლო საბერძნეთში, თურქეთში, იტალიაში, გერმანიაში, აშშ-ში და ესპანეთში ემიგრანტი ქალები ჭარბობენ.

ემიგრანტთა განაწილება 10 ძირითადი ქვეყნისა და სქესის მიხედვით (%)



საკონტაქტო პირი: პაატა შავიშვილი ტელ.: (+995 32) 367210 (601), E-mail: shavishvili@geostat.ge.

www.geostat.ge, www.census.ge info@geostat.ge