

დამტკიცებულია საქართველოს მოსახლეობის
აღწერის საკოორდინაციო სამთავრობო
კომისიის მიერ 2014 წლის 8 მაისს



ს.ს.ი.პ საქართველოს სტატისტიკის ეროვნული
სამსახური-სამსტატსერვისი

საქართველოს მოსახლეობის 2014 წლის
საყოველთაო აღწერის

პროგრამა

შინაარსი

შესავალი.....	3
მონახლეობის 2002 წლის საქოველთაო აღწერა.....	5
აღწერის თარიღი.....	6
აღწერის მიზანი და ამოცანა.....	7
სამართლებრივი საფუძვლები.....	8
მოქალაქეთა ვალდებულება.....	8
ინდივიდუალური მონაცემების დაცვა.....	8
აღწერის ჩატარებაზე პასუხისმგებელი ორგანოები.....	9
აღწერის კითხვარი.....	10
სასოფლო-სამეურნეო აღწერის ჩატარება.....	10
ახალი ტექნოლოგიების დანერგვა (ციფრული კარტოგრაფია).....	11
2007 წლის საცდელი აღწერა.....	12
საველე სამუშაოები.....	12
ძირითადი სამოქმედო გეგმა.....	16
ბიუჯეტი.....	17

შესავალი

2005 წლის ივლისში გაერთიანებული ერების ორგანიზაციის ეკონომიკურმა და სოციალურმა საბჭომ მიიღო რეზოლუცია, რომელშიც მან მოუწოდა „წევრ-ქვეყნებს ჩაატარონ მოსახლეობისა და საცხოვრისების აღწერა და გაავრცელონ აღწერის შედეგები როგორც უმნიშვნელოვანესი ინფორმაციის წყარო დაგეგმვის განვითარებისათვის მუნიციპალურ, რეგიონალურ, ეროვნულ და საერთაშორისო დონეზე, წარუდგინონ აღწერის შედეგები დაინტერესებულ მხარეებსა და აგრეთვე გაერთიანებული ერების ორგანიზაციას და სხვა შესაბამის სამთავრობოთაშორისო ორგანიზაციებს, მოსახლეობის, გარემოს და სოციალურ-ეკონომიკური განვითარების სფეროში პროგრამებისა და საკითხთა შესწავლის თანადგომისათვის“.

გაერთიანებული ერების ორგანიზაცია რეკომენდაციას აძლევს სახელმწიფოებს ჩაატარონ მოსახლეობის საყოველთაო აღწერები 2005-2014 წლების პერიოდში.

საქართველო, როგორც გაერთიანებული ერების ორგანიზაციის წევრი ქვეყანა, მსოფლიოს სხვა ქვეყნებთან ერთად ჩართულია მსოფლიო მოსახლეობისა და საცხოვრისების აღწერების 2010 წლის რაუნდში. „საქართველოს მოსახლეობისა და საცხოვრისების 2010 წლის საყოველთაო აღწერის შესახებ“ საქართველოს პრეზიდენტის 2005 წლის 6 დეკემბრის №1026 ბრძანებულებით მოსახლეობის საყოველთაო აღწერის ჩატარება განსაზღვრული იყო 2010 წლის იანვრის თვეში, ასევე „საქართველოს მოსახლეობისა და საცხოვრისების 2010 წლის საყოველთაო აღწერის საორგანიზაციო სახელმწიფო კომისიის შექმნის შესახებ“ საქართველოს პრეზიდენტის 2006 წლის 27 იანვრის №81 ბრძანებულებით შექმნილი იყო აღწერის საორგანიზაციო სახელმწიფო კომისია, რომლის თავმჯდომარე იყო საქართველოს პრემიერ-მინისტრი.

„საქართველოს პრეზიდენტის №1026 ბრძანებულების შესაბამისად, 2009 წელს უნდა განხორციელებულიყო მთელი რიგი ღონისძიებები, მაგრამ 2008-2009 წლებში საქართველოში შექმნილი სირთულეების შედეგად (რუსეთის აგრესია და მსოფლიო ფინანსური კრიზისი) ვერ მოხერხდა აღწერის მომზადებისა და ჩატარების ღონისძიებათა დროული და სრული დაფინანსება, რამაც დღის წესრიგში დააყენა საყოველთაო აღწერის გადაგადების შესახებ საკითხის განხილვა. მხოლოდ 2009 წელს ზემოაღნიშნული ღონისძიებების სრულყოფილად განხორციელებისათვის სტატისტიკის დეპარტამენტის გაანგარიშებით საჭირო იყო 5 მილიონ ლარზე მეტი, ხოლო 2009 წლის სახელმწიფო ბიუჯეტის

ასიგნებების შესაბამისად, მოსახლეობისა და საცხოვრისების 2010 წლის საყოველთაო აღწერის სახელმწიფო მიზნობრივი პროგრამის ფარგლებში გამოყოფილ იქნა მხოლოდ 100 ათასი ლარი. 2009 წლის სექტემბერში სტატისტიკის დეპარტამენტმა მოამზადა „საქართველოს მოსახლეობისა და საცხოვრისების 2011 წლის საყოველთაო აღწერის შესახებ“ საქართველოს პრეზიდენტის ბრძანებულების პროექტი, რომელიც შენიშვნებისა და წინადადებებისათვის გადაეგზავნათ ყველა იმ სახელმწიფო დაწესებულებას, რომელიც პროექტის თანახმად ჩართული უნდა ყოფილიყო აღწერის მომზადება-განხორციელებაში.

იმის გამო, რომ მსოფლიო მოსახლეობის 2010 წლის აღწერის რაუნდი მთავრდება 2014 წელს, 2012 წლის დასაწყისში გაერთიანებული ერების ორგანიზაციამ საქართველო შეიყვანა იმ ქვეყნების სიაში, რომლებიც გარკვეული მიზეზების გამო აღნიშნულ რაუნდში ვერ ატარებენ აღწერებს. საქართველოსთან ერთად ამ სიაშია გაეროს წევრი კიდევ 5 ქვეყანა, კერძოდ: უზბეკეთი, ერაყი, ერთორია, ლიბანი, სომალი და გაეროს არაწევრი: დასავლეთ საჰარა.

აქვე უნდა აღინიშნოს, რომ 2007 წელს სახელმწიფო ბიუჯეტისა და გაეროს მოსახლეობის ფონდის დაფინანსებით სენაკის მუნიციპალიტეტში ჩატარდა პილოტური აღწერა, სადაც განხორციელდა მომავალი აღწერის საორგანიზაციო, მეთოდოლოგიური საკითხების გამოცდა.

სტატისტიკის დეპარტამენტის ორგანიზაციულ-სამმართველბრივი სტატუსის შეცვლასთან და „ოფიციალური სტატისტიკის შესახებ“ საქართველოს კანონის მიღებასთან დაკავშირებით, შეიცვალა აღწერის თარიღის დამტკიცების იურიდიული პროცედურები.

დღესდღეობით საქსტატი სახელმწიფო ბიუჯეტისა და გაეროს მოსახლეობის ფონდის თანადაფინანსებით ახორციელებს მომდევნო მოსახლეობის აღწერისათვის მზადებას, კერძოდ ამზადებს კითხვარებს, ინსტრუქციებს, ციფრულ კარტოგრაფულ მასალას შინამეურნეობების წინასწარი სიების მომზადებისათვის და მზადყოფნას გამოთქვამს, დროული და ადეკვატური დაფინანსების პირობებში 2014 წელს ჩატაროს მოსახლეობის საყოველთაო აღწერა.

მოსახლეობის 2002 წლის საყოველთაო აღწერა

მოსახლეობის ბოლო საყოველთაო აღწერა ჩატარდა 2002 წლის 17 იანვრიდან 24 იანვრის ჩათვლით პერიოდში. მოსახლეობის 2002 წლის აღწერის მომზადებისა და ჩატარებისათვის გაწეულმა მთლიანმა ხარჯებმა 8 მლნ. ლარამდე შეადგინა, ხოლო ერთ მცხოვრებზე გაანგარიშებით კი 1,84 ლარი. ამ ხარჯების 72,3 პროცენტი სახელმწიფო ბიუჯეტმა გაიღო, ხარჯების დანარჩენი ნაწილი – 27,7 პროცენტი, საერთაშორისო ორგანიზაციებმა და დონორმა ქვეყნებმა გაიღეს (გაერთიანებული ერების ორგანიზაცია, გაერთიანებული სამეფო, ნიდერლანდები, გერმანია).

აღწერამ მოიცვა ქვეყნის იურისდიქციაში მყოფი მთელი ტერიტორია, აღირიცხა თითოეული ადამიანი როგორც მუდმივად (ან დროებით არმყოფი), ასევე, აღწერის კრიტიკულ მომენტში ადგილზე მყოფი ყველა დროებითი მცხოვრები. წინა აღწერის მსგავსად, 2002 წელსაც აღწერა მოსახლეობის ორი კატეგორია – მუდმივი და სახეზე მყოფი. მიზანშეწონილად იქნა მიჩნეული სტატისტიკური დაკვირვების ერთეულად, ადრე ტრადიციულად მიღებული „ოჯახის“ ნაცვლად, 2002 წლის აღწერისას გამოყენებულიყო „შინამეურნეობა“. ასეთი პრინციპული ცვლილება განპირობებული იყო საერთაშორისო სტანდარტებზე გადასვლისა და აღწერის მონაცემების იმ ქვეყნების მაჩვენებლებთან შესაბამისობაში მოყვანის აუცილებლობით, რომელთა უმრავლესობაში მოსახლეობის აღწერებსა და გამოკვლევებში ამჟამად „შინამეურნეობა“ წარმოადგენს დაკვირვების ობიექტს. აღსანიშნავია ისიც, რომ გაეროს რეკომენდაციებში სწორედ ამ კატეგორიას ეძლევა უპირატესობა მსოფლიოს სხვადასხვა რეგიონში მოსახლეობის აღწერების ჩატარებისას.

სააღწერო პერსონალად დროებით აყვანილი მუშაკები ძირითადად დაკავებული იყვნენ: აღმწერები – 20 დღე, ინსტრუქტორ-კონტროლიორები – 30 დღე, სააღწერო სექტორის გამგეები – 60 დღე, აღწერის საკითხებში სტატისტიკის რაიონული (საქალაქო) განყოფილების უფროსის მოადგილეები (რწმუნებულებები) – 4,5 თვე.

სააღწერო პერსონალის შრომის ანაზღაურების ოდენობა და სამუშაო დღეების რაოდენობა განისაზღვრა „საქართველოს მოსახლეობის 2002 წლის საყოველთაო აღწერის ჩატარების დამატებით ღონისძიებათა შესახებ“ საქართველოს პრეზიდენტის 2001 წლის 26 აგვისტოს №340 ბრძანებულებით. ამ დოკუმენტის თანახმად, აღწერის მთელ პერიოდში მუშაობისათვის ერთდროული

ანაზღაურება დაუწესდათ (სამუშაო ადგილზე საშუალო ხელფასის შენარჩუნებით): აღმწერებს – 70 ლარის, ინსტრუქტორ-კონტროლიორებს – 100 ლარის, სააღწერო სექტორის გამგეებს – 240 ლარის ოდენობით, ხოლო აღწერის საკითხებში ადგილობრივი სტატისტიკური ორგანოს უფროსის მოადგილეების (რწმუნებულების) შრომის ანაზღაურება ამ ორგანოს ხელმძღვანელის თვითური განაკვეთის დონეზე დადგინდა.

მოსახლეობის 2002 წლის საყოველთაო აღწერის ძირითადი პრობლემები

1. დაფინანსების არამდგრადობა;
2. მცირე დაფინანსების პირობებში – სარეკლამო კამპანიის სიმცირე;
3. სააღწერო პერსონალის მცირე ანაზღაურება;
4. ადგილობრივი თვითმმართველობის ინერტულობა;
5. ზუსტი კარტოგრაფიული მასალის არქონა, რაც იწვევდა გამორჩენებს და პირიქით ორმაგ რეგისტრაციას;
6. მცირე დაფინანსების პირობებში – სააღწერო პერსონალისათვის მაღალორგანიზებული ტრენინგების ჩაუტარებლობა.

აღწერის თარიღი

აღწერების თარიღები სხვადასხვა ქვეყნებში განსხვავებულია და ეს არ არის შემთხვევითი. ცდილობენ აღწერა ჩაატარონ იმ დროს როდესაც ადამიანი ყველაზე ნაკლებად მოძრავია, რადგან უფრო ადვილი იქნება მათი ნახვა მუდმივ საცხოვრებელ ადგილზე. ე.ი. იმ დასახლებაში, სახლში, ბინაში, რომელშიც გამოსაკითხი პირი ატარებს თავისი დროის უმეტეს ნაწილს. ეს ადვილი შეიძლება დაემთხვეს ან არ დაემთხვეს მისი რეგისტრაციის ადგილს.

აღნიშნულიდან გამომდინარე საქართველოს მოსახლეობის მომდევნო საყოველთაო აღწერის თარიღად განსაზღვრულია **2014 წლის 5 ნოემბრიდან 19 ნოემბრის ჩათვლით პერიოდი**. მოსახლეობის გამოთვლის მომენტად (კრიტიკული მომენტი) **აღებულია 4-5 ნოემბრის შუაღამის 12 საათი**. (ე. ი. სააღწერო დოკუმენტაციაში არ უნდა შევიდეს ინფორმაცია მოსახლეობის კრიტიკული მომენტის შემდეგ დაბადებული ბავშვებისა და ამ მომენტამდე გარდაცვლილი პირების შესახებ).

მოსახლეობის გამოკითხვა იწყება ოთხშაბათს 5 ნოემბრის დილის 9 საათზე.

თავის მხრივ, 5-19 ნოემბრის პერიოდის შერჩევა განპირობებულია, იმით, რომ ამ პერიოდში მოსახლეობა ნაკლებად მოძრავია, სკოლებში არდადეგები

ჯერ კიდევ არ დაწყებულია და უმრავლეს უმაღლეს სასწავლებლებში მიმდინარეობს ლექცია-სემინარები. აგრეთვე შერჩეულია კვირის შუადღე - ოთხშაბათი, როცა მოსახლეობა ნაკლებად მოძრაობს ვიდრე კვირის სხვა დღეებში.

აღწერის დღეების რაოდენობაც (15 დღე) განსაზღვრულია იმ მიზეზით, რომ მოსახლეობის გამოკითხვა უნდა მოესწროს მანამდე, სანამ მათ დაავიწყდებათ იმის შესახებ, თუ სად იყვნენ აღწერის კრიტიკულ მომენტში (ე.ი. 5 ნოემბრის შუადღის 12 საათზე).

ამინდის შესაძლო გაუარესების გამო, მესტიის, ყაზბეგის, დუშეთის (გუდამაყრის, ქვეშეთის, ხევსურეთის, უაკანაფშავის, შატილის, მაღაროსკარის თემები) და ახმეტის (ომალოს თემი) მუნიციპალიტეტების მაღალმთიან დასახლებებში მოსახლეობის აღწერა შესაძლებელია განხორციელდეს 2014 წლის სექტემბრის თვეში.

აღწერის მიზანი და ამოცანა

როგორც ცნობილია, ყველაზე სრულ ინფორმაციას მოსახლეობის სოციალური, ეკონომიკური დემოგრაფიული მდგომარეობის შესახებ, იძლევა მოსახლეობის აღწერები. აღწერა გვიჩვენებს, როგორია ჩვენთან მოსახლეობა, ვისგან შედგება და როგორ იცვლება. მონაცემები მოსახლეობის შემადგენლობის და რაოდენობის შესახებ მოგვცემს საშუალებას ვაწარმოთ სოციალური და ეკონომიკური დაგეგმვა.

საინტერესოა იმის ცოდნაც, თუ როგორ განლაგდება მოსახლეობა ქვეყნის ტერიტორიაზე, სად არის სამუშაო ძალის სიჭარბე და სად უკმარისობა, სად რა ობიექტი – საავადმყოფო, უმაღლესი სასწავლებელი, სკოლა და საბავშვო ბაღი უნდა აშენდეს, ტრანსპორტის რა სახეობა და რაოდენობაა საჭირო და სხვა. ყველაფერი ამის დაგეგმვისათვის აუცილებელია ვიცოდეთ მოსახლეობის რაოდენობა, ასაკობრივი და სქესობრივი შემადგენლობა.

აღწერის შედეგად მიღებული მონაცემები საცხოვრისების შესახებ საშუალებას მოგვცემს შევქმნათ საბინაო ფონდის ერთიანი ბაზა, დადგინდება მოსახლეობის საბინაო პირობები და განისაზღვრება ბოლო ათწლეულში საბინაო მშენებლობის მოცულობა.

ქვეყნის ეკონომიკის უკეთ სამართავად ადგილობრივი თვითმართველობითი და მმართველობითი ორგანოებისათვის აუცილებელია თითოეულ

ადმინისტრაციულ-ტერიტორიულ ერთეულში მოსახლეობის რაოდენობისა და მისი შემადგენლობის ცოდნა.

სამართლებრივი საფუძვლები

ძირითად საკანონმდებლო დოკუმენტს, რომელიც არეგულირებს ქვეყანაში აღწერის მომზადებას, მონაცემთა შეგროვებას, აგრეთვე, მისი მასალების დამუშავებასთან, განზოგადებასა და შედეგების გამოქვეყნება-გავრცელებასთან დაკავშირებულ საკითხებს, წარმოადგენს 2009 წლის 11 დეკემბერს საქართველოს პარლამენტის მიერ მიღებული საქართველოს კანონი „ოფიციალური სტატისტიკის შესახებ“, საქსტატის დებულება და სხვა ნორმატიული-სამართლებრივი აქტები საქართველოს პრეზიდენტის ბრძანებულებების და განკარგულებების სახით.

„ოფიციალური სტატისტიკის შესახებ“ საქართველოს კანონი განსაზღვრავს აღწერის თარიღის დადგენის, მისი მომზადების, ჩატარების, მოპოვებული მასალების დამუშავების, შედეგების გამოქვეყნებისა და გავრცელების წესს, ადგენს აღწერის განხორციელების ძირითად დებულებებსა და მეთოდებს, აღწერაში მოქალაქეთა მონაწილეობას, აღწერის შედეგად მიღებული ინდივიდუალური მონაცემების კონფიდენციალობის დაცვის სახელმწიფო გარანტიებს.

მოქალაქეთა ვალდებულება

საქართველოს ყველა მოქალაქე, აგრეთვე საქართველოს ტერიტორიაზე მცხოვრები ყველა უცხო ქვეყნის მოქალაქე და მოქალაქეობის არმქონე პირი ვალდებულია გაიაროს აღწერა.

ინდივიდუალური მონაცემების დაცვა

„ოფიციალური სტატისტიკის შესახებ“ საქართველოს კანონის 28-ე მუხლის შესაბამისად ინდივიდუალური მონაცემები კონფიდენციალურია და არ ექვემდებარება გამჟღავნებას. რესპონდენტის შესახებ ინდივიდუალური მონაცემები ინახება საქართველოს მოქმედი კანონმდებლობით დადგენილი წესით.

აღმწერ პერსონალს ეკრძალება აცნობოს ვინმეს რესპონდენტის შესახებ შევსებული აღწერის კითხვარის შინაარსი. ინდივიდუალური მონაცემების

გამოყენების წესის დარღვევისათვის აღმწერ პერსონალს დაეკისრება პასუხისმგებლობა საქართველოს მოქმედი კანონმდებლობით დადგენილი წესით.

ინდივიდუალური მონაცემები ვრცელდება მხოლოდ ნაერთი, განზოგადებული სახით.

აღწერის ჩატარებაზე პასუხისმგებელი ორგანოები

აღწერის ჩატარებაზე პასუხისმგებლობა ეკისრება საქართველოს სტატისტიკის ეროვნულ სამსახურს.

საქსტატი სამთავრობო დაწესებულებების, სამეცნიერო და სხვა დაინტერესებული ორგანიზაციების მონაწილეობით ამუშავებს, განიხილავს და ადგენს აღწერის ჩატარების მეთოდურ და ორგანიზაციულ საკითხებს, განსაზღვრავს ადმინისტრაციულ-ტერიტორიული მართვის ყველა დონეზე აღწერასთან დაკავშირებული ღონისძიებების ჩამონათვალს, მათი შესრულების ვადებსა და შემსრულებლებს.

მოსახლეობის აღწერის პერიოდში საქართველოს ადმინისტრაციული ორგანოები ხელს უწყობენ მათ სისტემაში მყოფი მოსახლეობის საქსტატის მიერ დადგენილი წესით აღწერის დროულობასა და ხარისხს.

აღწერასთან დაკავშირებული ღონისძიებების ორგანიზებულად ჩატარების მიზნით საქართველოს ადმინისტრაციული ორგანოები მოქმედი კანონმდებლობით დადგენილი წესის მიხედვით საქსტატს და მის ტერიტორიულ ორგანოებს მათი მოთხოვნის შესაბამისად, უსასყიდლოდ უზრუნველყოფენ მათ განკარგულებაში არსებული ადმინისტრაციული მონაცემებით.

აღწერის კითხვარი

საქართველოს მოსახლეობის 2014 წლის აღწერის სათანადო მეთოდოლოგიურ და ორგანიზაციულ დონეზე განხორციელებისათვის განსაკუთრებული მნიშვნელობა ენიჭება, უწინარეს ყოვლისა იმ კითხვების ჩამონათვალის განსაზღვრას, რომლებიც შეტანილი უნდა იქნეს სააღწერო კითხვარებსა და სხვა დოკუმენტებში მოსახლეობიდან პასუხების მისაღებად. კითხვების რაოდენობა და შინაარსი გარკვეულწილად შეზღუდულია აღწერის სამუშაოთა მოცულობიდან, მათი შესრულების ვადებიდან, ადამიანური რესურსებიდან და ფინანსური შესაძლებლობებიდან გამომდინარე.

აღწერის კითხვარს და შესაბამის მეთოდოლოგიას გაერთიანებული ერების ორგანიზაციისა და ევროპის ეკონომიკური კომისიის მიერ შემუშავებული რეკომენდაციების საფუძველზე და წინა აღწერებისა და ანალოგიური ღონისძიებების საზღვარგარეთის ქვეყნებში განხორციელების გამოცდილების გათვალისწინებით ქვეყნის სახელმწიფო დაწესებულებების, დემოგრაფების, ეკონომისტების და სხვა დარგების ექსპერტების მონაწილეობით ადგენს საქსტატი.

სასოფლო-სამეურნეო აღწერის ჩატარება

აღსანიშნავია, რომ მოსახლეობის აღწერის კვლევის ობიექტს ინდივიდთან ერთად წარმოადგენს შინამეურნეობა. ეს უკანასკნელი მოიცავს ადამიანთა ერთობლიობას, რომელიც ექვემდებარება ერთ საცხოვრებელ ერთეულზე ერთობლივი ცხოვრების საერთო წესებს და ერთმანეთთან დაკავშირებულია საერთო ბიუჯეტით (მისი ნაწილით) და ნათესაური ან/და არანათესაური ურთიერთობებით.

იმის გამო, რომ საქართველოში სასოფლო-სამეურნეო აქტიურობა და პროდუქციის წარმოება ძირითადად ხორციელდება შინამეურნეობების სექტორში და ამასთან ერთად, საქსტატი ეყრდნობა რა გაეროს 2010 წლის აღწერების რაუნდისათვის შემუშავებულ რეკომენდაციებს¹, დანახარჯებისა და ადამიანური რესურსების ოპტიმალურად გამოყენების მიზნით, მიზანშეწონილად თვლის მოსახლეობის აღწერის ჩატარებისას (5-19 ნოემბრის პერიოდში) სოციალური და დემოგრაფიული სახის მონაცემებთან ერთად, სპეციალური კითხვარის

¹ Conference of European Statisticians, Recommendations for the 2010 Censuses of Population and Housing, United Nations, New York and Geneva, 2006

მეშვეობით, შეაგროვოს ასევე ინფორმაცია შინამეურნეობების სასოფლო-სამეურნეო აქტიურობის შესახებ. კითხვარის მეშვეობით მიიღება მონაცემები შინამეურნეობების სარგებლობაში არსებული მიწის სტრუქტურის, პირუტყვისა და ფრინველის სულადობის, გამოყენებული სასოფლო-სამეურნეო ტექნიკის შესახებ და სხვა მნიშვნელოვანი ინფორმაცია მუნიციპალიტეტების, ტერიტორიული ერთეულების და სოფლების დონეზე.

ამასთან ერთად, შერჩევის ბაზა, რომელსაც ემყარება სასოფლო მეურნეობათა შერჩევითი გამოკვლევა მოძველებულია და მოითხოვს განახლებას. მისი ძირითადი ნაწილი მიღებულია 2004 წლის სასოფლო-სამეურნეო აღწერის შედეგად და სასოფლო მეურნეობათა იქ მითითებული მახასიათებლებიდან ბევრი უკვე აღარ შეესაბამება რეალობას. ყოველივე ზემოთქმული მნიშვნელოვნად ამცირებს სასოფლო მეურნეობათა შერჩევითი გამოკვლევის შედეგების სიზუსტეს. ამდენად აშკარაა, რომ გადაუდებელ საჭიროებას წარმოადგენს შერჩევის ბაზის განახლება, რაც მიიღწევა კიდევ მოსახლეობის აღწერაში სასოფლო-სამეურნეო მოდულის ჩართვით. აღნიშნული ქმედებით მიღებული იქნება განახლებული შერჩევის ბაზა სასოფლო მეურნეობათა შერჩევითი გამოკვლევისათვის, რაც არსებითად გააუმჯობესებს აღნიშნული გამოკვლევის ხარისხს.

ახალი ტექნოლოგიების დანერგვა (ციფრული კარტოგრაფია)

საქსტატში კარტოგრაფიული მასალის არარსებობამ, წინა 2002 წლის მოსახლეობის აღწერის ძველი ტექნოლოგიით შედგენილი (ქალაქის ვერსიები) რუკების არამდგრადობამ და უზუსტობამ, დღის წესრიგში დააყენა ახალი ტექნოლოგიის (გეოგრაფიული-საინფორმაციო სისტემები) დანერგვით მომხდარიყო ზუსტი ციფრული კარტოგრაფიული მასალის მომზადება და მის საფუძველზე მონაცემთა შეგროვება. ზუსტი კარტოგრაფიული მასალა ხელს უწყობს და აადვილებს აღწერის პერიოდში მონაცემთა შეგროვებას, დახმარებას უწევს მონაცემთა შეგროვების პროცესის მონიტორინგს და აღწერის შემდგომ პერიოდში გაადვილებს აღწერის შედეგების წარმოდგენას, ანალიზს და გაგრძელებას.

2013-2014 წლებში ციფრული კარტოგრაფიული მასალის მომზადება განხორციელდება მთელი საქართველოს მასშტაბით, აღნიშნული სამუშაო

განხორციელდება 59 მუნიციპალიტეტისა და 5 თვითმმართველი ქალაქისათვის (არ იგულისხმება ოკუპირებული ტერიტორიები), რომელიც მოიცავს აგრეთვე საცხოვრისების, შინამეურნეობების სამისამართო ბაზისა და წინასწარი სიების შედგენას და აღნიშნული მონაცემების მიბმას ციფრულ კარტოგრაფიულ მასალაზე.

2007 წლის საცდელი აღწერა

საქართველოს მოსახლეობის საყოველთაო აღწერის ორგანიზაციისა და მეთოდოლოგიური პროექტების, ახალი ტექნოლოგიების დანერგვისა და პროცესების შესამოწმებლად, აღწერის განხორციელებაზე პასუხისმგებელი სპეციალისტების სწავლების მიზნით, საქართველოს პრეზიდენტის 2005 წლის 6 დეკემბრის №1026 ბრძანებულებით, 2007 წლის 8-15 ნოემბერს სენაკის მუნიციპალიტეტში ჩატარდა საცდელი აღწერა.

საცდელი აღწერის დროს შემოწმებული იქნა რამდენად მისაღები იყო სააღწერო დოკუმენტაციის შინაარსი და მათი ფორმა, სარეკლამო კამპანიის ეფექტურობა, კარტოგრაფიული მასალა, შენობებისა და მათში ფაქტიურად მცხოვრები შინამეურნეობების სიების შედგენის ორგანიზება, აღწერის მასალების ავტომატიზებული დამუშავების პროცესი და ა. შ.

მოსახლეობის საცდელი აღწერის შედეგების მიხედვით გაკეთებული დასკვნები საშუალებას იძლევა მიღებულ იქნეს გადაწყვეტილება მოსახლეობის მომდევნო აღწერის ძირითად ორგანიზაციულ და მეთოდოლოგიურ დებულებათა, დოკუმენტაციის და მასალების დამუშავების ტექნოლოგიური პროცესების შესაძლებელი დაზუსტების შესახებ.

საველე სამუშაოები

იქიდან გამომდინარე, რომ ქვეყანაში არ არსებობს გეომონაცემთა ბაზაზე მიბმული ინფორმაცია თითოეულ შენობაში და საცხოვრისში მოსახლეობის ფაქტიური რაოდენობის შესახებ, 2013 წელს დაგეგმილია I ეტაპის საველე სამუშაოების განხორციელება, კერძოდ, თითოეულ დასახლებაში შენობებისა და მათში ფაქტიურად მცხოვრები შინამეურნეობების სიების შედგენა ციფრული კარტოგრაფიული მასალის გამოყენებით. აღნიშნული ღონისძიება მიზნად ისახავს წინასწარ დადგინდეს თითოეულ შენობაში მოსახლეობის რაოდენობა. აღნიშნული კომპონენტის გარეშე შეუძლებელია განხორციელდეს ქვეყნის სააღწერო დარაიონება. ამ უკანასკნელზე კი დამოკიდებულია აღწერის

ჩატარებისას (მონაცემთა შეგროვების მომენტში) მოსახლეობის ზუსტი რაოდენობის აღრიცხვის უზრუნველყოფა და საველე სამუშაოების მონიტორინგი.

დიაგრამა №1

I ეტაპის საველე სამუშაოების სტრუქტურა



I ეტაპის საველე სამუშაოებზე დასაქმებული პერსონალის სავარაუდო რაოდენობა განისაზღვრა 3500-ზე მეტი პერსონალით (იხ. დიაგრამა №1). ეს რაოდენობა დაზუსტდება იმის შემდეგ, როდესაც მომზადდება დეტალური კარტოგრაფიული მასალა თითოეული დასახლებისათვის და ქვეყანა დაიყოფა მცირე სარეგისტრაციო უბნებად.

ზემოაღნიშნული ღონისძიების დასრულების შემდეგ საქართველოს ადმინისტრაციულ-ტერიტორიული ერთეულები (მუნიციპალიტეტები, თვითმმართველი ქალაქი, თემი, სოფელი) იყოფა, სააღწერო სექტორებად, საინსტრუქტორო და სააღწერო უბნებად. სააღწერო სექტორის, საინსტრუქტორო და სააღწერო უბნების სიდიდე დგინდება მოცემული ტერიტორიის განაშენიანების ხასიათით და მოსახლეობის რაოდენობის მიხედვით, ეს უკანასკნელი მიიღება 2013 წელს და 2014 წლის პირველ ნახევარში დაგეგმილი, თითოეულ დასახლებაში შენობებისა და მათში ფაქტიურად მცხოვრები

შინამეურნეობების სიების შედგენის შემდეგ.(გარდა იმ დასახლებებისა, სადაც არ არის გეოგრაფიულ-საინფორმაციო სისტემაში დამუშავებული ციფრული კარტოგრაფიული მასალა).

სააღწერო პერსონალის რაოდენობა (2014 წლის 5-19 ნოემბრის პერიოდში) წინასწარი გათვლებით შეადგენს 15 ათასზე მეტ კაცს. სააღწერო პერსონალის კატეგორიები განსაზღვრულია შემდეგნაირად (იხილეთ დიაგრამა 2):

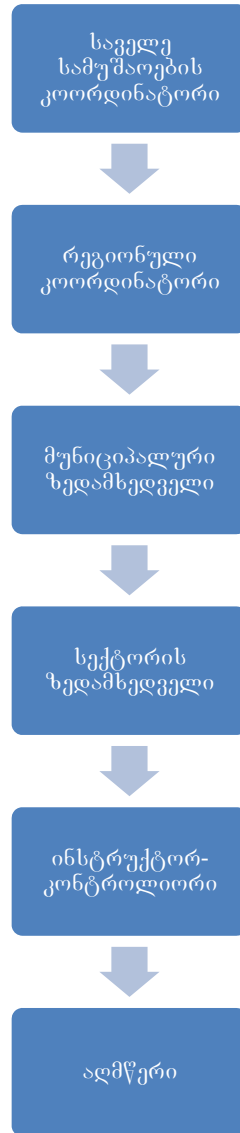
- ა) **რეგიონული ზედამხედველი** - სამოქმედო ტერიტორია ემთხვევა დღესდღეობით არსებულ რეგიონულ დაყოფას (მაგ. ქ. თბილისი, აჭარის ა.რ., გურია, იმერეთი და ა.შ.), კოორდინაციას უწევს აღწერის ღონისძიებების მომზადებას და განხორციელებას აღნიშნულ ტერიტორიაზე.
- ბ) **მუნიციპალური ზედამხედველი** - სამოქმედო ტერიტორია ემთხვევა დღესდღეობით არსებულ თვითმმართველ ერთეულს – მუნიციპალიტეტს და 4 თვითმმართველ ქალაქს (ქუთაისი, ბათუმი, რუსთავი და ფოთი), ქ. თბილისის შიდა საქალაქო რაიონებს, კოორდინაციას უწევს აღწერის ღონისძიებების მომზადებას და ჩატარებას აღნიშნულ ტერიტორიაზე.
- დ) **სააღწერო სექტორის ზედამხედველი** - ახორციელებს აღწერის საველე სამუშაოების ზედამხედველობას და საქსტატის მიერ აღწერის საქმიანობებისათვის დადგენილ სამოქმედო ტერიტორიაზე აღწერის მაღალორგანიზებულად მომზადებას და ჩატარებას. ერთ სააღწერო სექტორში საშუალოდ შედის 7 **საინსტრუქტორო უბანი ინსტრუქტორ-კონტროლიორი** - ახორციელებს აღმწერების ზედამხედველობას და პირველადი მონაცემების ხარისხის კონტროლს საქსტატის მიერ აღწერის საქმიანობებისათვის დადგენილ სამოქმედო ტერიტორიაზე. საინსტრუქტორო უბანში საშუალოდ შედის 5 სააღწერო უბანი
- ე) **აღმწერი** - ახორციელებს პირველად მონაცემთა შეგროვებას, საქსტატის მიერ აღწერის საქმიანობებისათვის დადგენილ სამოქმედო ტერიტორიაზე.

ასევე უნდა აღინიშნოს, რომ მაღალმთიანი და მქსხერად დასახლებული ტერიტორიებისათვის ზემოაღნიშნული დატვირთვის ნორმები საველე პერსონალის სხვადასხვა კატეგორიისათვის დგინდება ინდივიდუალურად, ტერიტორიის

გეოგრაფიული მდებარეობის, რელიეფისა და მოსახლეობის განფენილობის გათვალისწინებით.

დიაგრამა 2

II ეტაპის საველე სამუშაოების სტრუქტურა



ძირითადი სამოქმედო გეგმა

აღწერის წარმატებით ჩატარების ერთ-ერთი ძირითადი ფაქტორია იმ სამუშაოთა დაგეგმვა შესრულების ვადების მიხედვით, რომლის ჩატარებასაც აპირებს საქართველოს სტატისტიკის ეროვნული სამსახური აღწერის მოსამზადებელ პერიოდში (იხ. ცხრილი 1)

ცხრილი 1

საქართველოს მოსახლეობის 2014 წლის საყოველთაო აღწერასთან დაკავშირებული ძირითადი ღონისძიებების სამოქმედო გეგმა

№	ღონისძიების დასახელება	შესრულების ვადა
1.	საქართველოს ტერიტორიის დაყოფა სარეგისტრაციო უბნებად	2013 წლის იანვარი-2014 წლის მარტი
2.	შენობებისა და მათში ფაქტიურად მცხოვრები შინამეურნეობების სიების შედგენისათვის საჭირო საველე პერსონალის შერჩევა	2013 წლის ივნისი-2014 წლის აპრილი
3.	სარეკლამო კამპანია	2013 წლის ივლისი-2014 წლის ნოემბერი
4.	შენობებისა და მათში ფაქტიურად მცხოვრები შინამეურნეობების სიების შედგენისათვის საჭირო პერსონალის ტრეინინგი	2013 წლის ივნისი-2014 წლის აპრილი
5.	შენობებისა და მათში ფაქტიურად მცხოვრები შინამეურნეობების სიების შედგენა	2013 წლის ივლისი-2014 წლის მაისი
6.	შენობებისა და მათში ფაქტიურად მცხოვრები შინამეურნეობების სიების ელექტრონული ბაზის ფორმირება (კომპიუტერში ჩაწერა)	2013 წლის სექტემბერი-- 2014 წლის ივლისი
7.	მონაცემთა კორექტირება და გასუფთავება	2013 წლის სექტემბერი-2014 წლის აგვისტო
8.	შენობებისა და მათში ფაქტიურად მცხოვრები შინამეურნეობების სიების მიზმა გეომონაცემთა ბაზაზე	2013 წლის სექტემბერი-2014 წლის აგვისტო
9.	სააღწერო დარაიონება განახლებული გეომონაცემთა ბაზის მეშვეობით	2014 წლის იანვარი-სექტემბერი
10.	სააღწერო პერსონალის ზუსტი რაოდენობის დადგენა	2014 წლის ივნისი-ოქტომბერი
11.	სააღწერო დოკუმენტაციის მომზადება	2013 წლის იანვარი-2014 აპრილი
12.	სააღწერო დოკუმენტაციის ბეჭდვა	2014 წლის ივლისი-სექტემბერი
13.	სააღწერო პერსონალის შერჩევა	2014 წლის იანვარი-ოქტომბერი
14.	აღწერა (მონაცემთა შეგროვება) ძნელად მისაღწომ დასახლებებში	2014 წლის სექტემბერი
15.	სააღწერო პერსონალის ტრეინინგი	2014 წლის აგვისტო-ოქტომბერი
16.	აღწერა (მონაცემთა შეგროვება)	2014 წლის 5-19 ნოემბერი
17.	პირველად მონაცემთა მოზიდვა ცენტრალურ ოფისში	2014 წლის დეკემბერი-2015 წლის იანვარი

№	ღონისძიების დასახელება	შესრულების ვადა
18.	აღწერის პირველად მონაცემთა დამუშავების პროგრამული პროდუქტის შექმნა	2014 წლის იანვარი-ოქტომბერი
19.	მონაცემთა დამუშავება	2015 წლის თებერვალი- 2016 წლის მარტი
20.	წინასწარი შედეგები	2015 წლის აპრილი
21.	საბოლოო შედეგები	2016 წლის აპრილი
22.	პუბლიკაცია, გავრცელება	2016 წლის მაისი-ივლისი

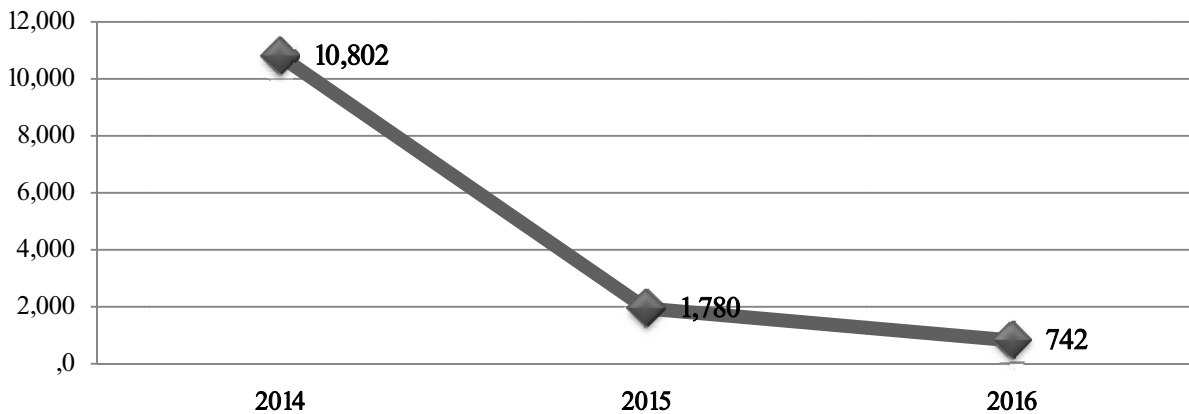
ბიუჯეტი

მოსახლეობის აღწერის მომზადება-ჩატარებისა და მისი მასალების დამუშავების პროცესის ნორმალური წარმართვისათვის განსაკუთრებული მნიშვნელობა აქვს მის თავისდროულ და ადეკვატურ დაფინანსებას. ამიტომ აუცილებელია, დროულად გამოინახოს საჭირო ფინანსური სახსრები, რათა შესაძლებელი გახდეს აღწერის ყველა ეტაპის თავისდროული შესრულება (იხ. ცხრილი 2).

ბოლო წლების განმავლობაში გაეროს მოსახლეობის ფონდის დახმარებით, საქსტატმა ფინანსური დახმარებისათვის არაერთგზის მიმართა სხვადასხვა საერთაშორისო ორგანიზაციასა და სახელმწიფოს. ამ მიზნით რამდენიმე შეხვედრა მოეწყო საქართველოს ტერიტორიაზე მყოფი პოტენციური დონორი ქვეყნებისა და საერთაშორისო ორგანიზაციების წარმომადგენლებთან, რამაც გარკვეული შედეგი გამოიღო. კერძოდ, 2013 წელს მსოფლიო ბანკმა გამოყო 250 000 აშშ დოლარი. გარდა ამისა, არის წინასწარი თანხმობა რამდენიმე დონორის მხრიდან.

აღწერის მთლიანი დანახარჯი 2014-2016 წლებში შეადგენს 13.3 მლნ. ლარს. დანახარჯების 80 პროცენტი შეადგენს აღწერის სამუშაოზე დასაქმებული პერსონალის შრომის ანაზღაურებას. დანახარჯები პიკს აღწევს 2014 წელს (იხილეთ დიაგრამა 3), როდესაც ხდება სააღწერო პერსონალისათვის შრომის ანაზღაურების გაცემა (2014-2016 წლების მთლიანი დანახარჯების 80%).

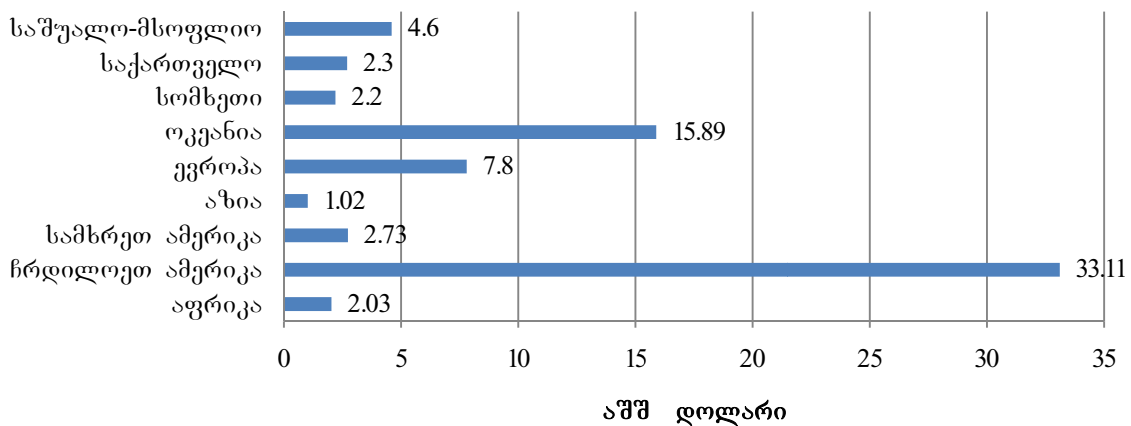
აღწერის დანახარჯები 2014-2016 წლებში (ათასი ლარი)



ზემოაღნიშნული პერიოდისათვის აღწერის ჩატარებისათვის გასაწევმა მთლიანმა ხარჯებმა 2006-2016 წლებში ერთ მცხოვრებზე გაანგარიშებით (დონორების ფინანსური დახმარების გათვალისწინებით, შეადგინა 3.8 ლარი (2.3 აშშ დოლარი)², რომელიც მსოფლიოს საშუალო მაჩვენებელს 2.3 აშშ დოლარით ანუ 50 პროცენტით ჩამორჩება³ (იხილეთ დიაგრამა 4).

დიაგრამა 4

2010 წლის რაუნდის აღწერების დანახარჯები 1 მოსახლეზე გაანგარიშებით აშშ დოლარში



² 1 აშშ დოლარის გაცვლითი კურსი ლარში წარმოადგენს 1.65-ს

³ კონტინენტების მიხედვით მონაცემები მიღებულია გაერთიანებული ერების ორგანიზაციის სტატისტიკის დეპარტამენტიდან 2011 წელს, 2010 წლის რაუნდის დასრულებისა და ქვეყნების მიერ ხარჯების დაზუსტების შემდეგ მონაცემები შეიცვალა.

საქართველოს მოსახლეობის 2014 წლის საყოველთაო
აღწერასთან დაკავშირებული ღონისძიებების დანახარჯები 2014-2016 წლებში

ლარი

დანახარჯთა მუხლი	2014	2015	2016	სულ
შრომის ანაზღაურება				
ადმინისტრაციული და ფინანსური ჯგუფი	211,200	76,200	25,200	312,600
საორგანიზაციო და მეთოდოლოგიური ჯგუფი	115,200	72,000	72,000	259,200
გეოსაინფორმაციო სისტემების ჯგუფი	895,800	333,600	213,600	1,443,000
მონაცემთა დამუშავება და პროგრამული უზრუნველყოფა	148,000	918,000	212,000	1,278,000
საველე სამუშაოები	7,463,200	200,700	-	7,663,900
სულ შრომის ანაზღაურება	8,833,400	1,600,500	522,800	10,956,700
საქონელი და მომსახურება				
სარეკლამო კამპანია	500,000	-	50,000	550,000
სატრანსპორტო საშუალებების მომსახურება	32,400	16,000	-	48,400
საწვავი	20,000	24,000	-	44,000
საკანცელარიო ნივთები	160,000	-	-	160,000
კეპები საველე პერსონალისათვის	90,000	-	-	90,000
ბეჭდვითი სამუშაოები	578,000	-	-	578,000
კომპიუტერული ტექნიკა	80,000	-	-	80,000
მივლინების ხარჯები	80,000	20,000	20,000	120,000
სატრანსპორტო საშუალებების დაქირავების ხარჯები	302,400	-	-	302,400
კავშირგაბმულობა	45,000	-	-	45,000
ოფისის ავეჯით აღჭურვა	30,000	-	-	30,000
საოფისე ხარჯები	50,900	100,000	50,000	200,900
პუბლიკაცია	-	20,000	100,000	120,000
სულ საქონელი და მომსახურება	1,968,700	180,000	220,000	2,368,700
სულ ხარჯი	10,802,100	1,780,500	742,800	13,325,400